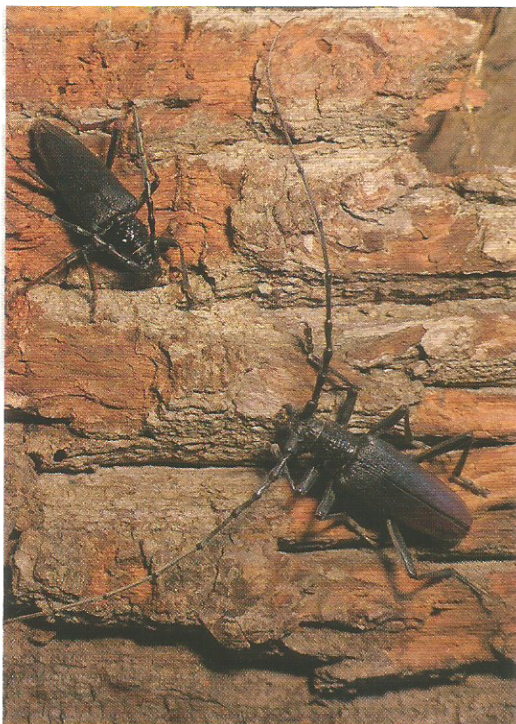


# MOZAIKA Z PŘÍRODY BR DOLNÍ MORAVA

## MIZEJÍCÍ OBR

Jan Vybíral



Samec tesaříka obrovského má svá tykadla až dvakrát delší než tělo

**B**iosférická rezervace Dolní Morava je území, na kterém se vedle sebe nacházejí nevyčísitelné kulturní i přírodní hodnoty. V této oblasti je také realizován projekt s názvem Červená kniha dřevin ČR, Červená kniha ohrožených druhů lužních lesů BR Dolní Morava a Červený seznam ohrožených druhů Školního lesního podniku Křtiny. V rámci tohoto projektu pracuje tým odborníků pod vedením Mendelovy univerzity na mapování ohrožených druhů rostlin a živočichů – jednou ze skupin živočichů, na kterou se výzkum zaměřuje, je i hmyz.

K nejzajímavějším druhům z ní bezpochyby patří brouk tesařík obrovský (*Cerambyx cerdo*).

Typičtí tesaříci jsou elegantní, štíhlí brouci s dlouhými tykadly, jejichž život je vázán na rostliny, zvláště dřeviny. Na celém světě jich žije kolem třiceti tisíc druhů. V naší zemi je známo okolo 230 druhů. Mezi tesaříky najdeme též největšího brouka světa – *Titanus giganteus* z Amazonie, který dorůstá až 19 cm. Ale rovněž mezi našimi druhy jsou rekordmani, např. u tesaříka krovového *Hylotrupes bajulus* bylo prokázáno, že jeho larva žila v trámech krovů takřka 30 let.

Tesařík obrovský je, hned po roháči obrovském (*Lucanus cervus*) a tesaříku zavalitém (*Ergates faber*), třetím největším broukem v České republice – délka jeho těla dosahuje až 5,5 cm. Na Břeclavsku, kde ještě není nouze o staré duby, se s ním můžete potkat v červnu a červenci v parcích, na hrázích rybníků,

okrajích lužních lesů či přímo na kmenech soliterních, tzn. osaměle rostoucích, stromů.

Ačkoli je primárně svým způsobem života vázán na staré duby, vzácně byl zjištěn i v jiných tvrdých listnatých dřevinách. Samička po oplodnění klade po dvou až třech vajíčkách do štěrbin osluněné kůry dubů. Dohromady jich naklade až 100. Po 14 dnech se líhnou larvičky, jejichž první potravou je obal vajíčka. Tím dostanou jako věno z těla matky do zažívacího ústrojí dřevní bakterie, které jim umožní trávit dřevo, jímž se živí.

První zimu přečkají v kůře a v polovině příštího roku se již prohryžou do lýka a hluboko do dřeva kmene. Vytvářejí se v živých stromech, což se projevuje černými skvrnami na kůře, způsobenými výronem mízy v místě chodbiček, a posléze chřadnutím a usycháním větví v korunách. Pokud je v kmeni více generací larev, může tento zír způsobit až úhyn stromu. Známé „staroduby“ u Břeclavi – na Pohansku a na Lánských loukách – jsou z větší části (70%) uschlé právě vlivem žíru larev tesaříka obrovského. Larva žije ve dřevě tři až šest let. Poté si vytvoří kukelní kolébku hákovitého tvaru a na dobu pěti až šesti týdnů se zakuklí. Už jako dospělý brouk v kolébce přezimuje a na počátku léta

vzácností, ale v připravovaném vydání Červeného seznamu bezobratlých živočichů lužních lesů BR Dolní Morava je zařazen jako druh zranitelný, neboť vhodných lokalit s dostatkem starých dubů ubývá.

V oblasti lužních lesů BR Dolní Morava najdeme ale i jiné živočichy ze skupiny bezobratlých; je jich zde 7 až 10 tisíc druhů! Jde třeba o motýly, včetně největšího motýla Evropy – martináče hrušňového (*Saturnia pyri*) s rozpětím křídel až 16 cm, nebo vážky, vosy, pavouky, avšak také o koryše, pijavice, křísy (patří k nim např. cikády) a další. Všichni mají svůj specifický způsob života, své místo uvnitř složitého ekosystému lužních lesů. Jejich roli a význam v přírodě je někdy těžké hodnotit. Hledisko člověka, který žije na Zemi „pouhých“ pár desítek tisíc roků, bývá často velmi subjektivní. Jak může posoudit význam tvora, jehož rod se na naší planetě nachází už stovky milionů let?

Je důležité vědět o přírodě co nejvíce. Pak teprve začnou vyvstávat důležité vzájemné souvislosti, a především vědomí, že člověk je součástí přírodních procesů a měl by svůj život a aktivity uzpůsobit tak, aby bezdůvodně neničil, ale choval se rozumně – trvale udržitelně. To je filosofie biosférických rezervací na celém světě.



Tesařík obrovský žije i na starých dubech. Fota: autor

se prokouše na povrch, aby splnil svou biologickou povinnost a založil další pokolení. Dospělý brouk žije pouze jeden měsíc.

Tesařík obrovský je nádherným dílem přírody a dokladem toho, jak je příroda rozmanitá a nápaditá ve strategiích přežití jednotlivých druhů. Na jižní Moravě není tento broučí elegant



Podpořeno grantem z Islandu, Lichtenštejska a Norska.